

---

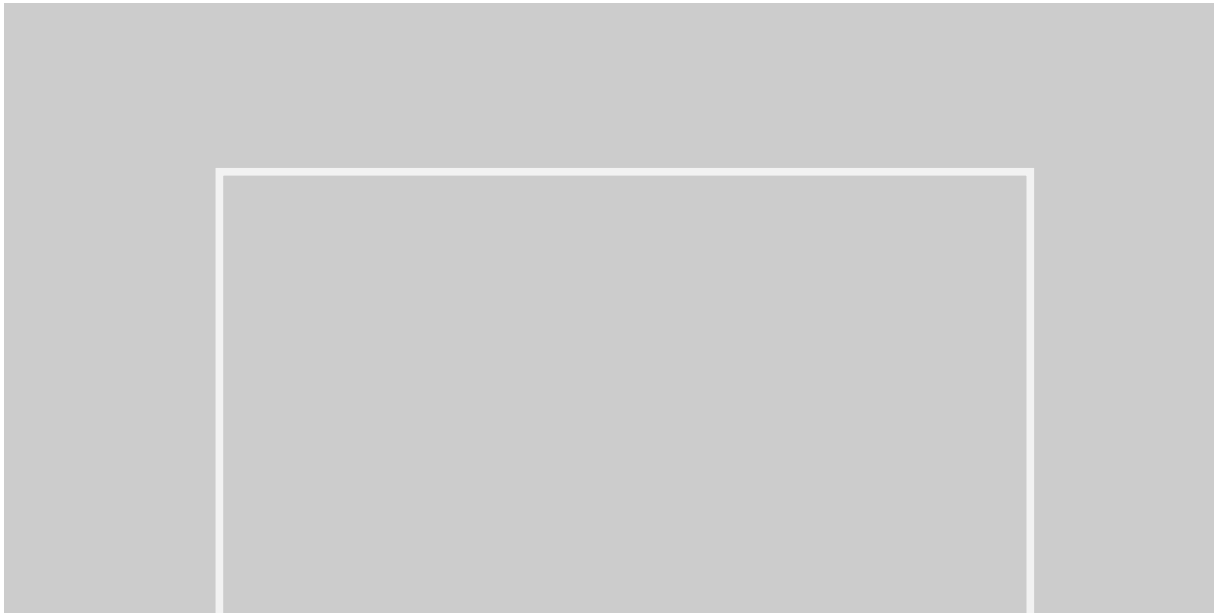
# 통계등록부 구축 및 활용방안

---

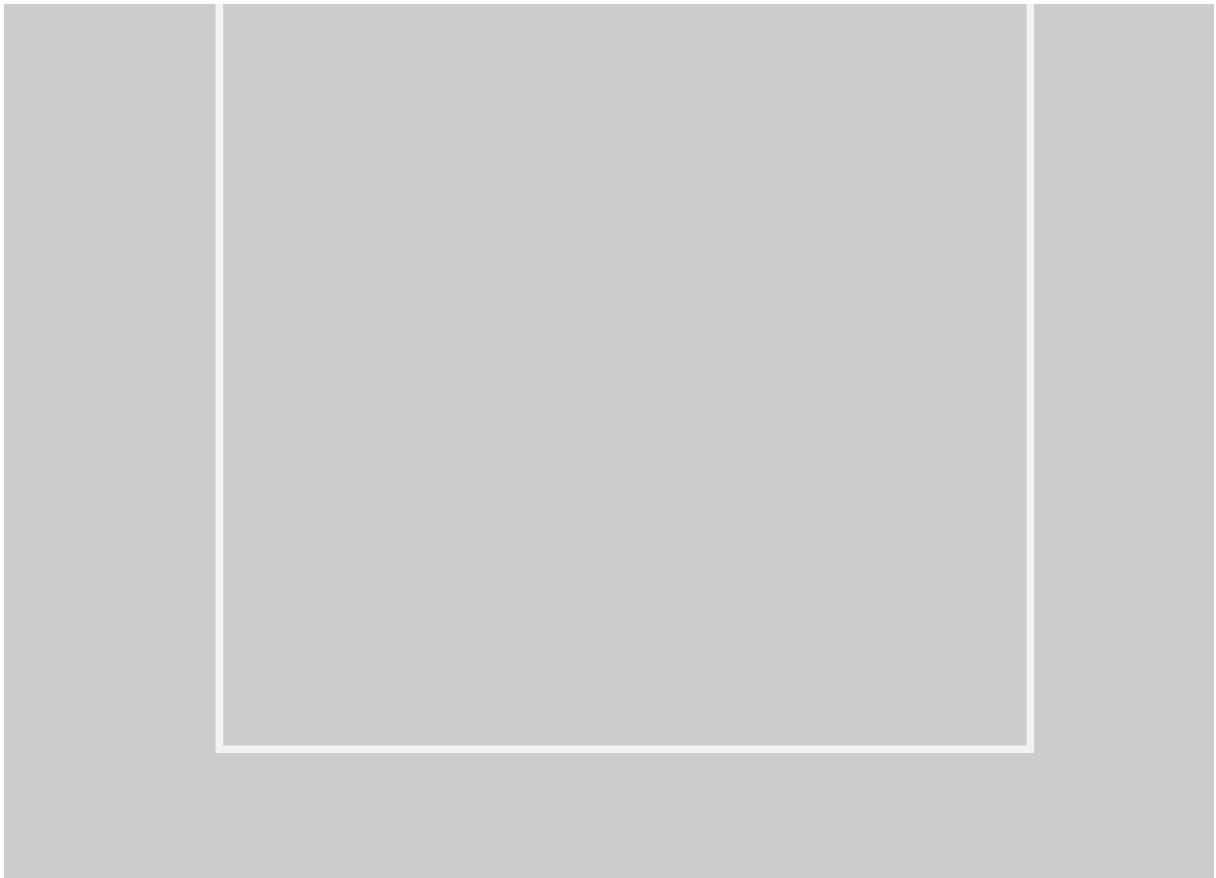
2022. 2. 15.



통 계 청



## 요약



## 통계등록부 구축 및 활용방안 [요약]

### I 추진 배경

- 최근 데이터 공개 증가 및 활용에 대한 관심이 고조되고 있으나, 개별적 자료만으로는 복잡한 정책 현안에 대한 입체적 진단에 한계
- 통계청은 행정자료와 조사자료를 활용하여 통계작성 목적으로 구축한 모집단인 '통계등록부'를 다양한 데이터와 연계할 수 있도록 제공

#### 《 통계등록부 》

- ① (특징) 인구, 기업체 통계단위별 고유대체코드(KEY)가 있어 타 기관 자료와 연계 가능하며, 지역·연령·성별 인구 및 기업의 산업분류, 종사자규모 등 기본 특성을 수록
- ② (종류) 인구가구통계등록부, 기업통계등록부, 아동가구통계등록부, 이민자외국인통계등록부 등

### II 통계등록부 구축 현황 및 활용

- (인구·가구통계등록부) 우리나라 전체 인구·가구의 기본정보를 수록한 모집단으로, 일자리 등 행정자료 연계 및 표본추출 목적으로 활용
- (기업통계등록부) 매월 사업체 개·폐업 현황을 반영한 기업체 모집단이며, 산업분류, 매출액 등 활용으로 각 부처\* 및 지자체\*의 효율적 경제통계 작성 지원 \* 산업통상자원부, 중소벤처기업부, 서울, 경기 등
- (아동가구통계등록부) 저출산 대응 등 아동 관련 정책지원을 위해 구축한 아동 중심의 가구 모집단으로, 아동의 주양육자, 양육부모의 경제활동, 맞벌이 여부, 육아휴직 사용기간, 거처형태 등 제공
- (외국인통계등록부) 인구데드크로스 도래 및 외국인 인력 관련 통계 작성·연구 지원을 위해 외국인·이민자 통계등록부 구축('21.12.)
  - ※ 각 부처에 흩어진 외국인 정보를 통합하여 외국인의 국내 정주 상태 등을 파악할 수 있는 DB 필요(중대본('20.8.27.))
  - 외국인 취업, 사업등록, 근로소득 및 체류자격 변화 등 분석 가능
- (경제활동통계등록부) 15세 이상 전수 인구의 행정자료 기반 연간 경제활동을 통계등록부\*로 구축하고 타 등록부와 연계 활용
  - \* 종사상지위, 근로기간, 임금소득, 근무기업의 주 산업 등 수록

### III 주요 추진 과제

#### 1 (통계등록부 구축·활용 기반) 통계등록부 근거 및 통계데이터 플랫폼 운영을 명문화하는 법제도 개선 추진

※ 통계법 개정안 정부입법안 국무회의 의결 및 국회 제출(1.11.)

#### 2 (통계등록부 확충·활용 강화) 신규 통계등록부 개발 및 항목 확대 등

- 청년층(15~34세) 보호망 강화 정책 관련 통계 생산의 효율적 지원을 위해 청년 일자리 진입·이동, 창업 등을 수록한 「청년통계등록부」 구축
- 기후변화 대응, 탄소중립 정책 지원을 위해 사업체 '에너지 사용량' 및 '온실가스 배출량' 항목을 기업통계등록부에 추가

※ 한국에너지공단 등 유관 조사 데이터 간 연계 협업 추진

- ① '포괄적 연금통계' 개발, ② 중소기업 위기대응(중기부) 지원, ③ 청년·아동실태조사 표본추출, ④ 암질병 연구 검토 등 통계등록부 활용 강화

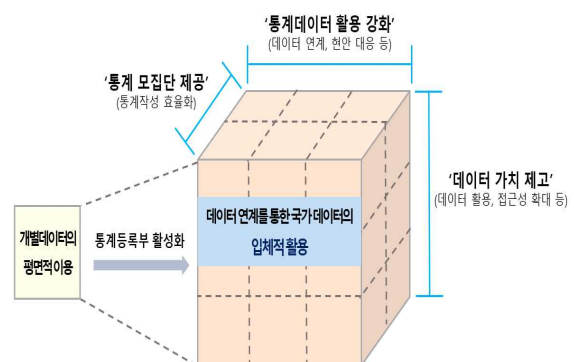
#### 3 (통계데이터 플랫폼 활성화) 통계데이터 개방 및 다각적인 데이터 분석 지원을 위해 거점 지역 운영 확대 등 통계데이터센터 활성화

### IV 통계등록부 활용 기대효과

□ (연계가교(架橋)) 각 기관 보유 자료와 통계등록부를 연계하여 국가 현안 대응 및 데이터 기반 행정 추진

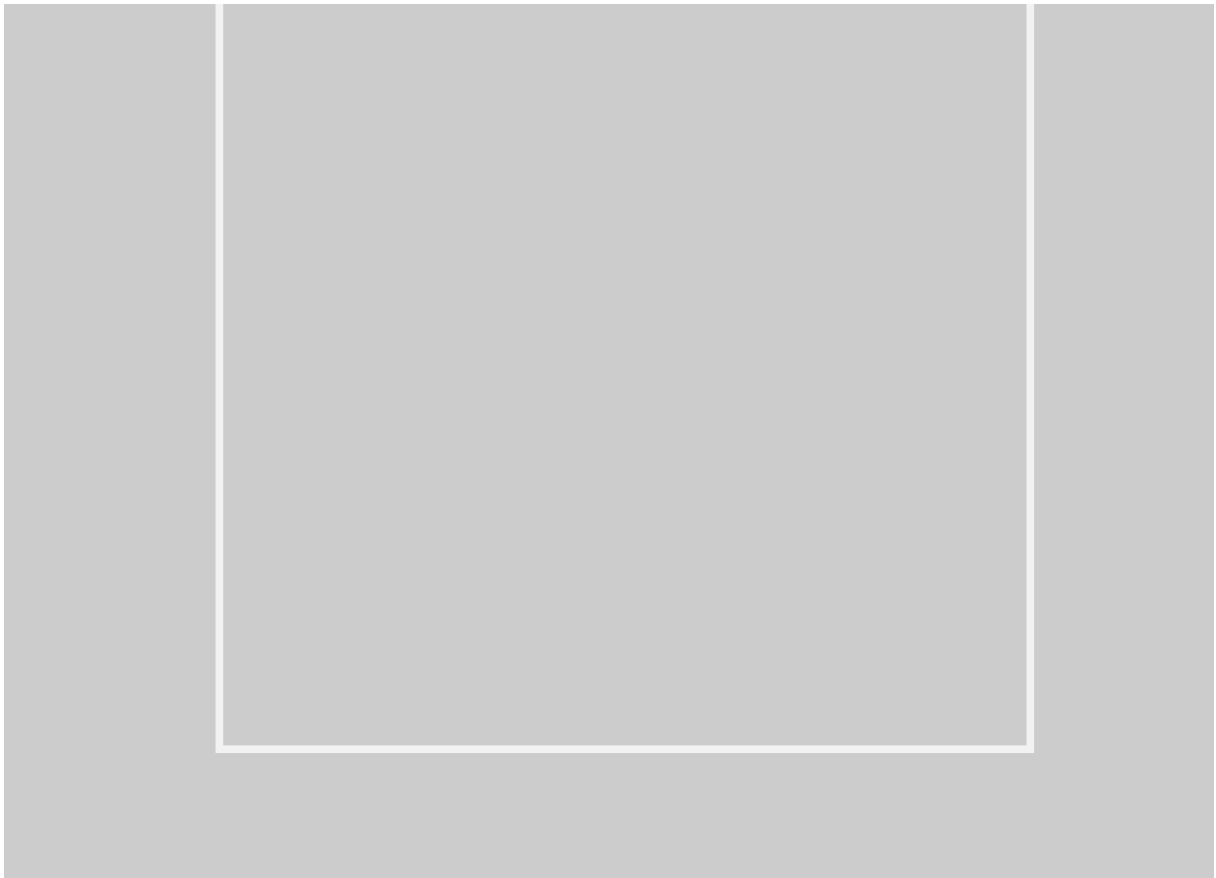
□ (모집단 제공) 통계등록부에 기반한 최적의 표본추출을 통해 효율적인 국가통계 작성 지원

□ (데이터가치 제고) 데이터 표준화, 정제 등을 거친 대규모 고품질 자료 활용으로 이용자 편의 및 데이터 격차 해소를 통한 경쟁력 제고





החל



## 순 서

I. 개요 .....	1
II. 통계등록부 구축 현황 및 활용 사례 .....	2
1. 인구·가구통계등록부 .....	2
2. 기업통계등록부 .....	2
3. 아동가구통계등록부 .....	3
III. 주요 추진 과제 .....	4
1. 통계등록부 구축 및 활용 기반 조성 .....	4
2. 통계등록부 확충 및 활용강화 .....	5
3. 통계데이터 플랫폼 활성화 .....	7
IV. 통계등록부 활용 기대효과 .....	8
V. 협조 요청사항 .....	9

# I 개 요

## 1. 배 경

- 디지털뉴딜 및 데이터경제 등 데이터 환경을 둘러싼 변화\*에 따라 정부, 학계 등 다양한 분야에서 데이터 공개에 대한 관심이 고조

\* 데이터3법 개정('19.12.), 데이터기반행정법('20.12.), 데이터산업법('21.9.) 제정 등

- 데이터 활용에 대한 각계의 관심 역시 증가하고 있으나, 실제 개별 기관 자료만으로는 복잡한 정책 현안에 대한 입체적 진단에 한계
- 통계청은 인구·경제 등 분야별 통계 작성목적으로 구축한 모집단 자료인 '통계등록부'를 다양한 데이터와 연계·활용할 수 있도록 지원

### 《 통계등록부란 》

- ① (정의) 행정 및 조사자료(센서스)를 활용하여 인구, 사업체 등의 특성을 수록한 모집단
- ② (특징) 인구, 기업체 통계단위별 고유대체코드(KEY)가 있어 타 기관 자료와 연계 가능
  - 인구통계등록부의 연계키는 통계법 및 개인정보보호법에 의거, 가명정보 활용
  - 각 데이터 정제를 완료한 행정자료를 활용하며, 산업분류 및 주소를 표준화
  - 원천자료 주기에 따라 최신 자료로 업데이트 등 지속 관리
- ③ (종류) 인구가구통계등록부, 기업통계등록부, 아동가구통계등록부, 이민자외국인통계등록부 등

## 2. 통계등록부 구축 연혁

- (인구통계등록부) '15년 이전 인구주택총조사는 5년 주기의 현장조사 방식으로 실시 (전수조사 + 전 국민의 10% 대상 표본 조사)
  - 그러나 다양한 자료원천 활용이 가능해짐에 따라, '15년부터 주민등록, 건축물대장 등 행정자료를 활용한 '등록센서스'로 전환 (매년)
  - 등록센서스 결과를 바탕으로 '인구통계등록부'를 구축하고, 행정 통계 작성 등 자료 연계 목적으로 제공('16년~, 통계데이터센터)
- (기업통계등록부) 경제통계 간소화, 응답부담 경감, 사업체 포괄 범위 완결성 제고 등을 위해 각종 자료를 연계한 기업통계등록부 구축 ('16년)
  - 표준산업분류 연계를 위한 업종분류 세분화, 서식 변경 등 국세청 협조
  - 기업통계등록부 서비스 시작('17) 및 등록부 기반 경제총조사 실시('21)

## II

## 통계등록부 구축 현황 및 활용 사례

- ◆ (근거) 통계법, 개인정보보호법 및 기타 관계 법령 등 데이터 이용·제공에 관한 규정을 준수하여 통계등록부 구축 및 활용
- ◆ (활용) 통계등록부의 개인은 암호화된 '대체번호'로 표기되어 식별이 불가하고, 목적 및 이용 범위 등을 개별 심의 후 통계데이터센터를 통해 제공·활용

### 1. 인구·가구통계등록부

- (현황) 행정자료 연계 모집단 및 표본추출틀 제공 목적으로 전체 상주인구·가구의 지역, 성, 연령 등 '15~'20년 시계열 자료를 구축
  - 특히, 인구총조사 결과 등을 바탕으로 작성한 '가구' 구분 정보는 가구 단위 통계표 집계 및 분석의 핵심으로, 이용 수요가 증가 중\*
- \* 1인가구(고령자·청년), 노인가구, 한부모가구, 사회보장취약가구 등 파악
- (활용사례) 자료 간 연계를 통한 전수데이터 분석 및 표본추출
  - 가구통계등록부와 나이스신용평가의 부채정보를 결합하여 가구별 부채 현황 파악 및 영향 요소 등 분석 연구('21년~)
  - 사회보장위원회의 사회보장행정DB 구축을 위한 타 행정자료 연계 목적으로 인구·가구통계등록부 기준 표본(30%) 추출 제공 예정('22년)

### 2. 기업통계등록부(SBR : Statistical Business Register)

- (현황) 매월 사업체 개·폐업 현황 등을 반영한 행정자료에 현장 확인을 통한 조사자료를 결합하여 경제 부문 사업체 모집단자료 구축
  - 사업체별 산업분류, 종사자, 매출액, 기업규모(대·중견·중소) 등 자료로 신속한 경제통계 작성 지원 및 소요예산 절감에 기여
- (활용사례) 기업통계등록부 기반 부처 및 지자체 승인통계 작성
  - 산업통상자원부와 중소벤처기업부는 SBR을 기반으로 각각 '중소기업기본통계'와 '중견기업기본통계'를 작성 중
  - 서울, 경기 등은 자체 보유 자료\*와 연계하여 "소상공인 경영통계" 개발
- \* 상가 면적, 위치(역세권, 골목 등), 프랜차이즈 여부 등



### 3. 아동가구통계등록부

- (현황) 저출산 대응 등 아동 관련 정책 수립 및 연구를 지원하고자 기존 가구주 중심이 아닌 **아동 중심의 가구 모집단** 구축('21.8.)
  - 4대 보험자료 등을 활용하여 아동의 **주양육자**, 양육부모의 경제활동, **맞벌이 여부**, **육아휴직 사용기간 및 횟수**, **거처형태** 등 제공
- (활용사례) '부모 종사 기업규모별 육아휴직 인원(저출산고령사회위)', 8세 이하 자녀 부모의 **맞벌이 비율(서울대)** 등 공공·민간기관에서 활용

### 4. 기 타

- (경제활동통계등록부) 15세 이상 전수 인구의 **행정자료 기반 연간 경제활동**을 통계등록부\*로 구축하고 타 등록부와 연계 활용
  - \* 종사상지위, 근로기간, 임금소득, 근무기업의 주 산업 등 수록
- (활용사례) 문화체육관광부 '문화체육관광산업통계', 대전시 '베이비부머 통계' 등의 **종사자 현황**을 정기적으로 제공 중
- (외국인통계등록부) 각 부처에 흩어진 **외국인 정보**를 통합하여 외국인의 국내 정주 상태 등을 파악할 수 있는 **DB 필요성** 논의 (중대본('20.8.27.))
  - 이에, 장기 체류자격을 가진 **외국인·귀화자** 통계등록부 구축('21.12.)
    - 외국인 취업자, 사업등록, 근로소득 및 체류자격 변화\* 등 분석 가능

#### 【 \* 통계등록부 기반 외국인유학생의 체류자격 변화(2015-2020) 】

(단위: 백명, %)

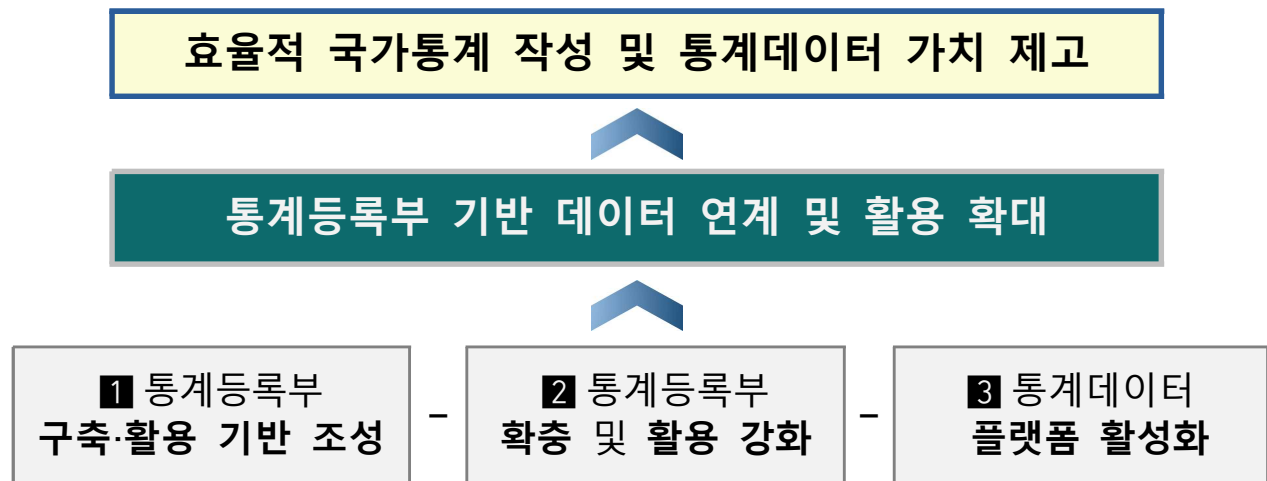
'15년	'20년								
유학생 (D2, D4-1.7)	체류	유학생	구직 (D10)	전문인력 (E1~E7)	거주 (F2)	결혼이민 (F6)	재외동포 (F4)	기타	출국
828 (100.0)	225 (27.1)	113 (13.6)	24 (2.9)	23 (2.8)	23 (2.8)	15 (1.8)	14 (1.7)	13 (1.6)	603 (72.9)

#### 【 \* 통계등록부 기반 방문취업(H-2) 외국인의 체류자격 변화(2015-2020) 】

(단위: 백명, %)

'15년	'20년								
방문취업 (H-2)	체류	재외동포 (F-4)	방문취업 (H-2)	영주 (F-5)	결혼이민 (F-6)	거주 (F-2)	방문동거 (F-1)	기타	출국
2,472 (100.0)	1,705 (69.0)	763 (30.9)	793 (32.1)	47 (1.9)	36 (1.5)	29 (1.2)	24 (1.0)	13 (0.5)	767 (31.0)

### Ⅲ 주요 추진 과제



#### 1 통계등록부 구축 및 활용 기반 조성

□ 통계등록부 근거를 명문화하는 법제도 개선을 통해 공공·민간기관의 효율적 국가통계 작성 및 분석 등 지원 확대

○ 통계등록부의 구축 및 운영과 통계자료 활용 촉진을 위해 통계데이터 플랫폼 운영

※ 해당 내용을 포함한 통계법 개정안 정부입법안 국무회의 의결 및 국회 제출(1.11.)

..... < ※ 참고 : 통계법 개정안 정부입법(안) 주요 내용 > .....

#### ▶ 통계등록부의 구축 및 운영(안 제3조제3호의2, 제5조의3 및 제29조의3 신설)

통계청장은 공공기관의 행정자료, 통계작성기관의 통계자료 등을 토대로 인구, 주택, 사업체 등의 분야별 모집단 자료인 “통계등록부”를 구축·운영할 수 있도록 하고, 통계작성기관의 장은 통계의 작성을 위하여 필요한 경우에는 통계청장에게 통계등록부 자료의 제공을 요청할 수 있도록 함.

#### ▶ 통계데이터플랫폼의 구축 및 운영(안 제31조의2 신설)

통계청장은 통계작성기관의 통계작성과 통계이용자의 연구·분석 등을 지원하기 위하여 통계데이터플랫폼을 구축·운영할 수 있도록 하고, 통계데이터플랫폼을 통해 통계등록부 자료와 통계자료의 제공, 통계이용자 교육과 컨설팅 등 업무를 수행하도록 함.

## 【기본방향】

- ◆ 인구·가구, 기업 등 핵심 통계등록부를 골자로 하여 부처 수요 반영 및 주요 정책 수립 등에 필요한 특화된 통계등록부 개발 추진
- ◆ 타 통계데이터와의 연계 협력을 통해 통계등록부 항목 확대 및 활용성 증대

## □ 「청년통계등록부」 신규 구축

- (목적) 국가 차원의 청년층(15~34세) 보호망 구축 등 관련 정책\* 수립 등에 필요한 통계 생산의 효율적 지원을 위해 청년가구 모집단 작성
- (내용) 일자리, 주거 등 청년과 관련한 부문별 현황 파악 및 문제 완화를 위해서는 지역, 성별, 학력 등 보다 세분화된 정보 필요
  - 청년층의 일자리 진입 및 이동, 창업, 소득, 혼인 및 가구구조 등 인구·가구 특성 및 경제활동 등을 수록하여 맞춤형 통계작성 지원

## &lt;\* 참고: 청년정책&gt;

- ▶(총괄) 국무조정실(청년정책조정실)
- ▶(기반) 청년기본법 제정('20.8.), 청년정책 기본계획('20.12.), 청년특별대책('21.8.) 등
- ▶(목적) 청년의 삶 전반을 개선하기 위한 정책적 토대 마련 및 미래 도약을 위한 지원
- ▶(통계) 청년기본법 연령(19~34세) 대상 행정자료 기반 통계 추진

## □ 「청소년 (한)부모」 자료 확충

- (배경) 청소년복지지원법('21.3.)에 근거하여 24세 이하 청소년기 출산으로 양육, 학업 및 취업을 병행해야 하는 청소년 부모의 자립 정책 추진
  - '22~'23년 관계부처 협력사업으로, 행정자료 활용 및 실태조사 등 통계체계 마련 내용을 포함 (사회관계장관회의, '21.11.)
- (내용) 「청년통계등록부」에 청소년 부모의 출산 연령, 자녀, 한부모 여부, 정부지원 등 관련 통계자료 추가 수록 예정

※ 해당 정책부처의 통계작성, 정책 입안 및 평가자료로만 제공 검토

## □ 기업통계등록부 항목 확대

- (에너지) 기후변화 대응, 탄소중립 정책 지원을 위해 업체별 '에너지 사용량' 및 '온실가스 배출량' 항목을 기업통계등록부에 추가 계획  
- 한국에너지공단 등 유관 조사 데이터 간 연계 협업 추진('21~'22. 4.)
- (비대면) 코로나19 확산 영향으로 크게 늘어나고 있는 '온라인거래' 정보를 추가하여 관련 시장 분석 등에 활용토록 제공 계획('22. 4.)

## □ 통계등록부 활용 강화(안)

- ① (통계개발) 인구·가구통계등록부를 중심으로 기초·국민·지역·주택연금 등 각 기관의 연금데이터를 연계하여 '포괄적 연금통계' 개발\*('22~'23)  
- 개인·가구별 연금 수급 및 미수급층 등 사각지대의 입체적 정보 제공  
\* 「포괄적 연금통계 개발 계획」 국정현안점검조정회의 상정 예정(2월 말)
- ② (위기대응) 중기부에서 추진 중인 '중소기업 밀집지역 위기 대응 지원 시스템'의 모니터링 지표\*로 기업통계등록부 항목 제공('22. 3.)  
\* 개폐업 일자, 매출액, 종사자, 산업분류(각 지표의 증감으로 위험지역 사전 예상 등)  
- 지자체 경제 회복을 위해 부산시가 보유한 지역화폐, 상권 등 정보와 기업통계등록부를 연계한 '부산시 소상공인 통계' 작성 추진('22. 上)
- ③ (아동·청소년) “청소년부모실태조사(여가부)”, “아동종합실태조사(복지부)” 계획 수립 시, 통계등록부 기반 가구구조 및 아동·청소년 특성에 따른 정밀 표본추출이 가능하므로 고품질 통계작성 지원('22~'23)
- ④ (청년) 청년통계등록부를 활용하여 국조실\* 등 관계 기관의 청년정책 추진에 필요한 주요 현황 등 제공('22)  
- 재정사업으로 추진 중인 청년 교육·훈련의 효과성\* 측정 및 결과 환류  
\* 신규 취업 및 개업 여부, 일자리 지속기간, 종사상 지위 및 임금 변화 등  
- 졸업 이후 고용시장 진입 경력이 전무한 청년층의 특성 분석
- ⑤ (보건) 보건복지부의 국가 암등록 자료와 통계청 인구가구통계 등록부를 연계한 암질병 가족력 연구 분석 등 검토 중('22~'23)

### 3

## 통계데이터 플랫폼 활성화

- 통계등록부 등 통계데이터를 개방하고 수요자의 다각적인 데이터 분석을 지원하기 위해 통계데이터 플랫폼(통계데이터센터) 활성화
  - 마이크로데이터이용센터(RDC)와의 통합 등 통계데이터 원스톱 제공 서비스를 위해 기존 통계데이터센터(SDC)의 이용 환경을 개선
  - 지역 거점 통계데이터센터\* 운영 활성화를 통해 지자체 및 지역 공공기관 등의 데이터 기반행정 등 통계데이터 활용 수요 대응

\* 지역거점 통계데이터센터(서울 3개소, 부산, 대구, 광주 각 1개소)

### < 통계데이터센터 운영 및 기능 개요 >

- (개요) 수요자가 공공데이터를 편리하게 이용하고 민간자료 등 외부자료 융합이 가능하도록 구축된 데이터 플랫폼
    - (대상) 중앙행정기관 및 공공기관, MOU기관, 국가통계작성기관, 연구·분석을 목적으로 하는 연구기관 및 기업, 개인 등 일반이용자 등
    - (기능) 통계등록부, 행정통계자료, 인가된 통계기초자료 및 민간자료 제공, 데이터간 연계지원, 분석전문가 상담 및 분석지원 서비스, 가명정보 결합\* 등
- \* 중앙행정기관 제1호 결합전문기관 지정('20.11.25., 개인정보위)



외부와 차단된 공간에서 데이터를 자유롭게 결합·분석할 수 있는 데이터 안심존

- (운영현황) 대전(30석, 본부), 서울중구(10석) 서울상암(5석), 부산(12석), 광주(12석), 대구(15석) 등 구축 및 운영 (서울강남 등 추가 개소 추진 중)
- (이용환경) 이용자가 센터에서 제공하는 데이터 및 직접 반입한 자료 등을 분석할 수 있도록 분석플랫폼(R, SAS, SPSS 등) 제공

## IV 통계등록부 활용 기대효과

### 1 (모집단 제공) 정확하고 시의성 있는 통계 모집단 제공을 통해 효율적인 국가통계 작성 지원

- 통계등록부는 그 자체로도 성별, 연령 인구분포, 사업체수 등 기초 통계를 제공하여, 별도의 조사 없이도 주제별 행정통계 생산 가능
- 통계등록부에 기반하여 최적의 표본 규모를 추출하고, 조사수준 검토, 항목대체 등 응답부담 감소 및 현장조사 비용·시간 절감 가능

\* 통계청은 등록센서스 방식의 경제총조사(‘21년) 전환을 성공적으로 추진하였고, 이에 따라 다른 주요 통계의 작성 체계 변환 추진 중

### 2 (연계 가교(架橋)) 각 기관의 보유 자료와 통계등록부를 연계하여 국가적 현안 대응 및 데이터 기반 정부 행정 등 공공 분야 경쟁력 제고

- 주요 정책 현안에 대한 신속한 맞춤형 데이터 분석 활성화 가능

※(예) ① ‘근로장려금’ 수급 전후의 소득, 근로기간, 고용 안정성 변화

② ‘소상공인지원금’ 수급 전후의 사업소득, 고용인원 등 변화

- 노인, 청년 등 각종 사회복지 정책의 적절성 평가 및 사각지대 해소  
- ‘포괄적 연금통계’를 통해 노령층의 은퇴 후 소득 파악, 정책대상 추가 및 수급수준 설정 등 노인복지정책 수립을 위한 기초자료 강화

- 전국 모집단 정보를 활용하여 소지역 단위, 패널데이터 분석 가능

\* 통계단위별 대체코드 부여로 안정적인 패널 데이터를 지원하여 관심계층 내 동일 대상의 시점 간 경제활동 변화 등 파악 용이

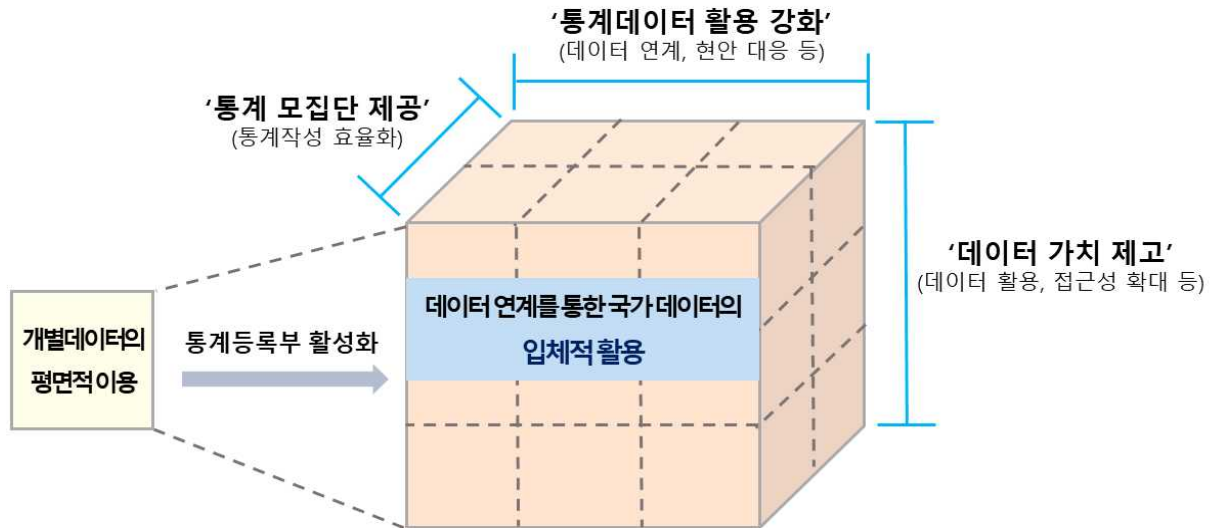
### 3 (데이터가치 제고) 데이터 표준화, 정제 등을 거친 고품질 자료 활용으로 이용자 편의 및 민간분야 데이터 격차 해소를 통한 경쟁력 제고 기대

- 일관된 방식으로 작성\*된 연계 자료(통계등록부) 활용을 통해 개념, 분류 기준 등의 차이로 발생하는 혼란 감소 및 분석 편의 제고

\* 행정자료 입수부터 단계별 정제 및 품질관리, 주소·산업분류 등 표준화

- 인구, 가구, 기업 등에 대한 전수 모집단 데이터 지원으로 대규모 데이터 구축 역량이 부족한 민간분야의 데이터 활용 접근성 확대

## < 통계등록부 활용을 통한 기대 효과 >



## V 협조 요청 사항

- 통계등록부는 각 기관의 효율적 통계 생산을 돕고, 범부처 데이터 기반 행정 등 데이터 가치 제고를 지원하는 데이터 협업 체계임
- 이에, 분야별 통계등록부 구축 및 확충, 주요 정책 관련 통계 개발에 필요한 각 기관의 보유 자료 공유·제공 협력을 요청
  - \* 우리나라 고령화 속도('11~'20년, 4.4%)가 OECD(2.6%) 중 가장 빠르고, 노인빈곤율('18년, 43.4%) 또한 가장 높은 상황(OECD 13.9%)에서 노령층의 소득 파악은 매우 중요. 그러나 연금 등 관련 데이터를 기관별로 각자 관리하고 있으므로 데이터 협업-연계-통계생산을 통해 정부 및 전문가가 활용할 수 있도록 제공 필요
- 이와 함께, 통계등록부와 타 데이터 연계 분석 활용을 제안 드림
  - 통계청이 구축한 분야별 통계등록부는 통계데이터센터를 통해 연구·분석 목적으로 제공
  - 정책수립 등 공익적 목적으로 통계자료 제공 범위를 확대한 '통계자료 더 이용제도' 운영 중



□ 통계법 일부개정안 정부입법(안)

**제3조(정의)**

3의2. “통계등록부”란 통계청장이 개인, 법인 또는 단체 등에 관한 분야별 모집단의 기본정보를 수록하여 관리하는 자료를 말한다.

**제5조의3(통계등록부의 구축 및 운영)**

- ① 통계청장은 통계작성기관이 효율적으로 통계를 작성할 수 있도록 지원하기 위하여 인구, 주택, 사업체 등의 분야별로 통계등록부를 구축·운영할 수 있다.
- ② 통계등록부는 행정자료, 통계자료, 제26조제4항에 따른 실제조사를 통해 수집한 자료와 그 밖에 대통령령으로 정하는 자료를 바탕으로 구축한다.

**제29조의3(통계등록부 자료의 제공)** ① 통계작성기관의 장은 승인통계 또는 예비통계의 작성을 위하여 필요한 경우에는 통계청장에게 통계등록부 자료의 제공을 요청할 수 있다.

- ② 제1항에 따라 통계등록부 자료의 제공을 요청받은 통계청장은 요청기관의 장과 협의하여 그 제공 여부 및 범위 등을 결정한다.
- ③ 통계청장은 제2항에 따라 제공하려는 통계등록부 자료에 법인 또는 단체 등에 관한 정보가 포함되어 있는 경우에는 특정의 법인 또는 단체 등이 식별되는 형태로 제공할 수 있다.
- ④ 통계청장은 제2항에 따라 제공하려는 통계등록부 자료에 개인에 관한 정보가 포함되어 있는 경우에는 특정의 개인을 식별할 수 없는 형태로 처리한 후 제공하여야 한다. 다만, 통계작성기관의 장이 조사의 표본으로 사용하기 위하여 요청하는 경우로서 특정의 개인이 식별되는 형태로 제공하는 것이 불가피한 경우에는 특정의 개인이 식별되는 형태로 제공할 수 있다.

**제31조의2(통계데이터플랫폼의 구축·운영)**

- ① 통계청장은 통계작성기관의 통계작성 및 통계이용자의 연구·분석 등을 지원하기 위하여 통계데이터플랫폼(이하 “데이터플랫폼”이라 한다)을 구축·운영할 수 있다.
- ② 통계청장은 데이터플랫폼을 통하여 다음 각 호의 업무를 수행한다.
  1. 제29조의3, 제30조 및 제31조에 따른 통계등록부 자료 및 통계자료의 제공
  2. 통계등록부 자료 및 통계자료의 분석 대상 또는 방법에 관한 통계이용자 교육 및 컨설팅
  3. 그 밖에 통계청장이 통계작성기관의 통계작성 및 통계이용자의 연구·분석 지원을 위하여 필요하다고 인정하는 업무



## 1. 인구통계등록부

순번	항 목	내 용	비고
1	기준년도		
2	행정구역	시도, 시군구, 읍면동 코드	
3	가구주대체번호	가구 연계 key	
4	개인대체번호	개인 연계 key	
5	인구구분	내국인, 외국인	
6	가구주관계	가구주 또는 가구주와의 관계	
7	성별		
8	만연령	만 나이	
9	국적	한국 또는 외국인의 국적	
10	성씨번호	우리나라 성씨 본관	
11	가구유형	일반가구, 집단가구, 외국인가구, 집단시설가구	
12	출생년도		

## 2. 가구통계등록부

순번	항 목	내 용	비고
1	기준년도		
2	행정구역분류코드	시도, 시군구, 읍면동 코드	
3	가구주대체번호	가구 연계 key	
4	가구주 성별		
5	가구주 만연령	만 나이	
6	가구유형	일반가구, 집단가구, 외국인가구, 집단시설가구	
7	가구구분	가족으로 이루어진 가구, 1인가구, 남남이 사는 가구 등	
8	가구원수	한 가구에 살고 있는 가구원수	
9	주택형태코드	주택, 주택이외 거처	
10	공동_개별_고유번호	주택 연계 key	
11	세대유형	1세대, 2세대, 3세대, 4세대 이상 가구	

### 3. 주택통계등록부

순번	항 목	내 용	비고
1	기준년도		
2	행정구역	시도, 시군구, 읍면동 코드	
3	주택형태	단독주택/아파트/연립주택/다세대주택/비거주용건물 내 주택 등	
4	주택/대지 면적		
5	건축년도	건축승인년도	
6	건축연도		
7	빈집여부		
8	공동_개별_고유번호	주택 연계 key	

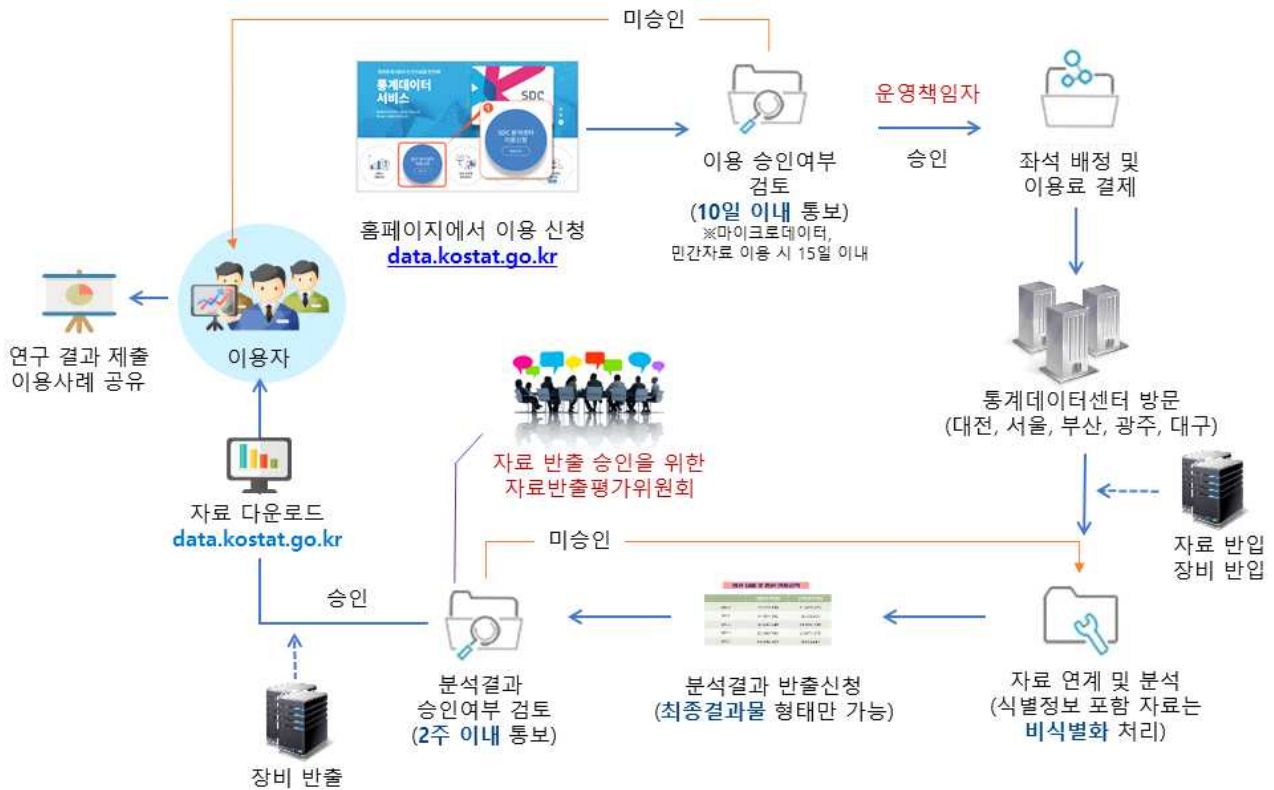
### 4. 기업통계등록부

순번	항 목	내 용	비고
1	기준년도		
2	사업체고유번호		
3	사업자등록번호		
4	조직구분	1:개인, 2:법인 (※ 개인만 제공)	
5	조직형태코드	1:개인, 2:법인, 3:회사외법인, 4:비법인, 5:국가·지자체	
6	사업체명	사업체 및 총조사	
7	대표자(성별 등)	1:남, 2:여, 9:기타	
8	행정구역(주소)	시도, 시군구명 등	
9	사업체_산업분류	대분류, 세세분류	
10	기업체_산업분류	대·중·소분류	
11	등록일자 · 개업일자		
12	폐업일자 · 폐업신고 일자		
13	폐업여부 · 사유		
14	활동여부	1:활동, 2:비활동, 3:폐업	
15	종사자	상용 / 임시·일용	
16	사업체매출액		
17	기업체_매출액		

## 5. 아동가구통계등록부

순번	항 목	내 용	비고
1	기준년도		
2	가구주/개인 대체번호	연계 key (아동·부·모 각각)	
3	성별 / 만연령		
4	국적/귀화전 국적	인구수 상위 20개국	
5	행정구역		
6	가구유형	일반가구/집단가구/외국인가구/집단시설가구 등	
7	아동 동거인	아동의 부·모, 조부모, 형제자매, 기타 친인척 등	
8	1년 전 거주지 유형	현재집 / 같은시군구 내 다른집 / 다른시군구 / 같은 시도 / 다른 시도, 기타	
9	거처형태	단독주택/아파트/연립/다세대주택/비거주용건물 내 주택 등	
10	주택 소유 여부		
11	맞벌이 여부		
12	한부모 가구 / 다문화부모		
13	양육유형	부모 양육/미양육 사유(이혼, 사별/불명 등)	
14	부모 경제활동형태	임금근로자(상시/일용), 자영업	
15	부모 근속기간(연/월)		
16	기업체 규모	대기업, 중소기업, 소상공인, 비영리	부모
17	기업체 종사자수(범주화)		부모
18	기업체 산업분류		부모
19	육아휴직 사용기간	육아휴직 시작일과 종료일	부모

□ 통계데이터센터 이용절차



□ 반출관리

○ 반출절차

